



Guide Pro Tools® Avid® Interplay®

Version 10

Mentions légales

Ce guide est sous copyright ©2011 Avid Technology, Inc. (ci-après « Avid »). Tous droits réservés. Conformément à la législation sur les droits d'auteur, ce guide ne peut être reproduit intégralement ou partiellement sans l'autorisation écrite d'Avid.

003, 96 I/O, 96i I/O, 192 Digital I/O, 192 I/O, 888|24 I/O, 882|20 I/O, 1622 I/O, 24-Bit ADAT Bridge I/O, AudioSuite, Avid, Avid DNA, Avid Mojo, Avid Unity, Avid Unity ISIS, Avid Xpress, AVoption, Axiom, Beat Detective, Bomb Factory, Bruno, C|24, Command|8, Control|24, D-Command, D-Control, D-Fi, D-fx, D-Show, D-Verb, DAE, Digi 002, DigiBase, DigiDelivery, Digidesign, Digidesign Audio Engine, Digidesign Intelligent Noise Reduction, Digidesign TDM Bus, DigiDrive, DigiRack, DigiTest, DigiTranslator, DINR, D-Show, DV Toolkit, EditPack, Eleven, EUCON, HD Core, HD Process, Hybrid, Impact, Interplay, LoFi, M-Audio, MachineControl, Maxim, Mbox, Media Composer, MIDI I/O, MIX, MultiShell, Nitris, OMF, OMF Interchange, PRE, ProControl, Pro Tools M-Powered, Pro Tools, Pro Tools|HD, Pro Tools LE, QuickPunch, Recti-Fi, Reel Tape, Reso, Reverb One, ReVibe, RTAS, Sibelius, Smack!, SoundReplacer, Sound Designer II, Strike, Structure, SYNC HD, SYNC I/O, Synchronic, TL Aggro, TL AutoPan, TL Drum Rehab, TL Everyphase, TL Fauxlдер, TL In Tune, TL MasterMeter, TL Metro, TL Space, TL Utilities, Transfuser, Trillium Lane Labs, Vari-Fi, Velvet, X-Form et XMON sont des marques commerciales ou des marques déposées d'Avid Technology, Inc. Xpand! est une marque déposée auprès de l'U.S. Patent and Trademark Office. Toutes les autres marques commerciales sont la propriété de leurs détenteurs respectifs.

Les caractéristiques et spécifications des produits, ainsi que les configurations requises peuvent faire l'objet de modifications sans préavis.

Référence du guide : 9329-65114-02 REV A 10/11

Commentaires sur la documentation

Chez Avid, nous cherchons constamment à améliorer la qualité de notre documentation. Pour nous faire part de vos commentaires, corrections ou suggestions relatifs à notre documentation, contactez-nous par e-mail à l'adresse ***techpubs@avid.com***.

Table des matières

Chapitre 1. Introduction	1
Fonctionnalités d'Avid Interplay	1
Option Pro Tools Interplay	2
Composants d'un système Interplay	2
Configuration requise et compatibilité	3
À propos des guides Avid Interplay	4
Conventions utilisées dans ce guide	5
À propos de www.avid.com	5
Chapitre 2. Installation de Pro Tools avec prise en charge d'Avid Interplay	7
Présentation de la configuration d'Interplay pour l'enregistrement de contenus à partir de Pro Tools	7
À propos du dossier d'enregistrement de Pro Tools	9
Configuration des plug-ins d'exportation et d'importation d'Interplay Administrator	10
Chapitre 3. Workflows Interplay pour Pro Tools et applications de montage vidéo Avid	17
Travail sur des projets HD	19
Enregistrement d'une séquence sur Interplay	20
Importation d'une séquence dans Pro Tools à partir d'Interplay	23
Exportation de pistes audio éditées vers Interplay à partir de Pro Tools	25
Exportation de pistes audio éditées vers une séquence alternative	28
Réimportation de fichiers audio Pro Tools dans l'application de montage vidéo Avid	30
Exportation d'une séquence à partir d'Avid Interplay Access en tant que séquence AAF vers un volume	32
Contrôle des versions entre les monteurs vidéo Avid et Pro Tools	32

Chapitre 1 : Introduction

Ce guide décrit la procédure d'utilisation d'un système Avid® Interplay® Production pour échanger des médias entre des systèmes de montage vidéo Avid et des systèmes d'édition et de mixage audio Pro Tools®. Le logiciel Pro Tools HD est requis avec Interplay, avec ou sans matériel audio Avid Pro Tools|HD ou HD Native.



Pour consulter la liste des composants d'un système Interplay Production, reportez-vous à la section « Composants d'un système Interplay » à la page 2.



Interplay Production est désigné sous le nom d'Interplay dans le reste de ce guide.

Fonctionnalités d'Avid Interplay

Avid Interplay est un système de gestion des assets qui permet aux monteurs Avid et Pro Tools d'un même environnement de gérer et travailler avec les mêmes médias, de la manière suivante :

- Exécuter des workflows sur les mêmes médias vidéo séquentiellement ou simultanément.
- Choisir entre plusieurs workflows pour le partage de fichiers.
- Assurer le monitoring, gérer et enregistrer des séquences vidéo.
- Revenir aux versions précédentes de séquences.
- Visualiser et gérer l'historique de séquences individuelles.

Option Pro Tools Interplay

L'option Pro Tools Interplay permet aux monteurs Pro Tools d'interagir directement avec le système de gestion des assets Avid Interplay pour :

- Extraire des séquences.
- Éditer et mixer au sein d'une session Pro Tools.
- Exporter la session et tout nouveau média dans la séquence sur Interplay.
- Envoyer des séquences directement à des serveurs tiers pour une diffusion en temps réel (services Web Avid Interplay, Interplay Transfer et option Send to Playback de Pro Tools requis).

Vous pouvez également utiliser les applications Interplay Access et Interplay Administrator pour gérer et partager des fichiers directement avec un monteur Avid.

Composants d'un système Interplay

Un système Avid Interplay destiné à être utilisé avec Pro Tools et des applications vidéo Avid comprend les composants suivants :

- Un système de stockage Avid MediaNetwork® ou ISIS® (emplacement de stockage de tous les médias)
- Un serveur Avid Interplay, pour la gestion des métadonnées hébergées sur le serveur de stockage.
- Les applications Interplay suivantes (qui permettent aux utilisateurs d'interagir directement avec Interplay) :
 - Interplay Access
 - Interplay Administrator
- Les applications logicielles suivantes (qui permettent aux utilisateurs d'enregistrer ou de récupérer des séquences à partir d'Interplay) :
 - Logiciel Pro Tools HD avec option Pro Tools Interplay (vendue séparément)
 - Une application de montage vidéo Avid compatible avec Interplay
- Les options logicielles suivantes (requis pour l'utilisation de la fonction Send to Playback) :
 - Avid Interplay Transfer
 - Services Web Avid Interplay
 - Service Web Pro Tools Send to Playback

Reportez-vous au Chapitre 3, « Workflows Interplay pour Pro Tools et applications de montage vidéo Avid » pour consulter un schéma de l'environnement Avid Interplay décrit dans ce guide.



Pour obtenir des informations détaillées sur la configuration de composants d'un environnement Avid Interplay non abordés dans ce guide, contactez un administrateur Interplay.

Systèmes de stockage Avid MediaNetwork et ISIS


Les systèmes Avid MediaNetwork sont des solutions de stockage réseau Fibre Channel haut débit pour stations de travail Avid et Pro Tools.

Les systèmes Avid ISIS 7000 et ISIS 5000 sont des solutions de stockage réseau Gigabit Ethernet haut débit pour les stations de travail Avid.

Configuration requise et compatibilité

Les éléments suivants sont requis pour l'utilisation de l'option Pro Tools Interplay avec un système Interplay :

- Mac OS 10.6.8 ou supérieur
 - ou –
- Windows 7
- Logiciel Pro Tools HD
- Matériel optionnel Avid Pro Tools|HD ou HD Native
- Applications de montage vidéo Avid prises en charge par Avid Interplay 2.0 et supérieur

 *Certaines fonctionnalités décrites dans ce guide requièrent le logiciel Media Composer 5 ou supérieur.*

- Connexion à un serveur Avid MediaNetwork ou ISIS
- DVD d'installation d'Avid Interplay
- Client Avid ISIS ou MediaNetwork configuré

Avid ne peut assurer une compatibilité des produits et fournir une assistance que pour les matériels et les logiciels testés et approuvés par ses soins.

Pour connaître la configuration requise et consulter la liste exhaustive des ordinateurs, systèmes d'exploitation, disques durs et périphériques tiers pris en charge, rendez-vous sur :

www.avid.com/compatibility

À propos des guides Avid Interplay

Les versions PDF des fichiers Lisez-moi Avid sont installées automatiquement avec le logiciel Avid Interplay. Elles sont également disponibles dans les fichiers d'aide en ligne accessibles à partir des menus d'aide des applications Interplay Access et Interplay Administrator.

Vous pouvez utiliser n'importe lequel des guides suivants pour obtenir un supplément d'informations :

- Le *Guide des bonnes pratiques Avid Interplay* contient une présentation d'Avid Interplay, des instructions pratiques, ainsi que des informations conceptuelles et de référence nécessaires à l'utilisation du système Avid Interplay, notamment des informations détaillées sur la configuration d'une application de montage vidéo Avid (telle que Media Composer) dans un environnement Avid Interplay. Il est destiné à tous les utilisateurs Interplay, débutants ou experts.
- Le *Guide d'installation et de configuration du logiciel Avid Interplay* comporte une présentation de l'installation et des informations de configuration des composants Interplay du DVD d'installation d'Avid Interplay. Il est destiné aux administrateurs Interplay qui effectuent une mise à niveau de leur système ou installent intégralement un nouveau système Avid Interplay.
- Le *Guide de l'utilisateur Interplay* comporte une introduction conceptuelle d'aide à la prise en main, ainsi que des explications détaillées sur les affichages à l'écran, les commandes et les processus. Il s'adresse à tous les utilisateurs finaux d'Avid Interplay qui souhaitent importer, rechercher et accéder à des master clips, des séquences et autres assets de l'environnement Avid MediaNetwork ou Avid ISIS dans le cadre de leurs activités quotidiennes.

- Le *Guide d'administration Avid Interplay Engine et Avid Interplay Archive Engine* explique comment installer, configurer et assurer la maintenance d'un système Avid Interplay (serveur et clients, ainsi que la totalité des connexions système et droits d'utilisateur associés). Il est destiné à tous les administrateurs Avid Interplay chargés de ces tâches.
- Le *Guide de l'utilisateur et de la configuration d'Avid Interplay Transfer* présente les procédures de configuration et d'utilisation de l'option logicielle Avid Interplay Transfer, requise pour l'utilisation de la commande Send to Playback avec Interplay.
- Le *Guide des services Web Avid Interplay* fournit des informations sur les services Web d'Interplay, tels que le service Web Pro Tools Send to Playback, requis pour l'utilisation de la commande Send to Playback avec Interplay.

Ces guides et les autres documentations sur Interplay sont disponibles sur le DVD Avid Interplay Online Library et dans la base de connaissances Avid. Pour accéder à la base de connaissances, cliquez sur **Help > Pro Tools Knowledge Base** dans Pro Tools ou rendez-vous sur www.avid.com/support. Pour afficher ou imprimer les versions PDF, utilisez Adobe Reader.



Le menu Help de Pro Tools permet d'accéder à de nombreux guides connexes et à des aides contextuelles.


Conventions utilisées dans ce guide


Tous les guides Pro Tools utilisent les conventions suivantes pour indiquer les commandes de menu et les touches de raccourci :


Convention	Action
File > Save	Dans le menu File, sélectionnez Save
Ctrl+N	Maintenez la touche Ctrl enfoncée et appuyez sur la touche N
Ctrl+clic	Maintenez la touche Ctrl enfoncée et cliquez à l'aide du bouton de la souris
Effectuez un clic droit	Cliquez à l'aide du bouton droit de la souris


Les noms des Commandes, Options et Paramètres qui apparaissent à l'écran sont affichés dans une autre police.

Les symboles suivants sont utilisés pour mettre en évidence des informations importantes :

 *Les conseils aux utilisateurs sont des astuces permettant d'optimiser l'utilisation du système.*

 *Les avertissements importants contiennent des informations susceptibles de modifier vos données ou les performances du système.*

 *Les raccourcis indiquent les commandes utiles du clavier et de la souris.*

 *Les renvois dirigent l'utilisateur vers les sections correspondantes de ce guide et les autres guides d'Avid.*

À propos de www.avid.com

Le site Web d'Avid (www.avid.com) est la meilleure source d'informations en ligne pour optimiser le fonctionnement de votre logiciel Pro Tools. Vous trouverez ci-après quelques exemples des services et fonctions disponibles à cette adresse.

Enregistrement de produit : Enregistrez vos nouveaux produit en ligne.

Assistance et téléchargements : Contactez le service client Avid (assistance technique), téléchargez des mises à jour logicielles et les dernières versions des manuels en ligne, consultez les documents sur la compatibilité, parcourez la base de connaissances en ligne ou rejoignez la communauté d'utilisateurs Pro Tools, depuis la section User Conference.


Formation et enseignement : Étudiez directement en ligne ou découvrez les méthodes de formation utilisées dans les centres de formation certifiés Pro Tools.

Produits et développeurs : Découvrez les produits Avid, nos partenaires de développement ainsi que leurs plug-ins, applications et matériels, et téléchargez des versions démo de logiciels.

Actualités et événements : Accédez aux informations de dernière minute publiées par Avid et inscrivez-vous pour obtenir une démo de Pro Tools.

Chapitre 2 : Installation de Pro Tools avec prise en charge d'Avid Interplay

Ce chapitre décrit les procédures d'installation et de configuration des applications Avid Interplay et des paramètres à utiliser avec Pro Tools.

 *Pour plus d'informations sur l'installation des applications Avid Interplay et la configuration des paramètres pour les applications de montage vidéo Avid, reportez-vous à la documentation Avid Interplay.*

Présentation de la configuration d'Interplay pour l'enregistrement de contenus à partir de Pro Tools

L'installation de Pro Tools avec prise en charge d'Avid Interplay s'effectue en plusieurs étapes décrites ci-après, qu'il est nécessaire de suivre dans l'ordre exact indiqué :


- 1 Installez votre système Pro Tools : reportez-vous au *Guide d'installation de Pro Tools*.
- 2 Installez Interplay Access sur votre système Pro Tools. Une fois Interplay Access installé, installez l'option Pro Tools Interplay sur votre système Pro Tools : reportez-vous à la section « Installation d'Interplay Access et de l'option Pro Tools Interplay sur un système Pro Tools » à la page 7.

3 Facultatif : utilisez Interplay Administrator (installé avec Interplay Access) pour configurer les paramètres des plug-ins pour l'exportation de séquences Avid et l'importation dans Pro Tools. Reportez-vous à la section « Configuration des plug-ins d'exportation et d'importation d'Interplay Administrator » à la page 10.

4 Facultatif : contactez votre représentant commercial ou technique Avid pour installer l'option Send to Playback. Pour plus d'informations sur l'option Send to Playback, reportez-vous à la section « Exportation de pistes audio éditées vers Interplay à partir de Pro Tools » à la page 25 .

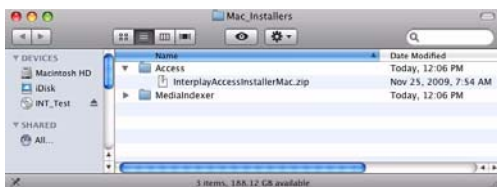
Installation d'Interplay Access et de l'option Pro Tools Interplay sur un système Pro Tools

Cette section décrit comment installer Avid Interplay Access et l'option Pro Tools Interplay sur un système Pro Tools. Pour plus d'informations, reportez-vous au *Guide d'installation et de configuration du logiciel Avid Interplay*.

 *Vous devez réinstaller l'option Pro Tools Interplay à chaque mise à jour de Pro Tools.*

Pour installer Interplay Access et l'option Pro Tools Interplay sur un système Pro Tools basé sur Mac :

- 1 Vérifiez que votre système Pro Tools est installé avant de continuer.
- 2 Insérez le DVD d'installation d'Avid Interplay dans votre ordinateur. L'icône du DVD s'affiche sur le bureau.
- 3 Double-cliquez sur l'icône du DVD. Les dossiers et fichiers situés à la racine du DVD s'affichent.
- 4 Copiez le dossier Mac_Installers sur votre bureau.
- 5 Ouvrez le dossier Mac_Installers.
- 6 Ouvrez le dossier Access et double-cliquez sur le fichier InterplayAccessInstallerMac.zip.



- 7 Un programme intitulé « install » est décompressé et apparaît dans le dossier Downloads.
- 8 Double-cliquez sur Install. L'écran d'accueil du programme d'installation s'affiche.
- 9 Cliquez sur Next et poursuivez l'installation. Par défaut, Interplay Access est installé dans le dossier suivant :

Applications\Avid\Avid Interplay Access



Si une version antérieure d'Interplay Access est présente, le programme d'installation la désinstalle avant d'installer la version actuelle.

- 10 Dans le Finder, revenez au dossier Mac_Installers, localisez puis double-cliquez sur le programme d'installation Pro Tools Interplay Plug-In.
- 11 Suivez les instructions à l'écran pour finaliser le processus d'installation.

Pour installer Interplay Access et l'option Pro Tools Interplay sur un système Pro Tools basé sur Windows :

- 1 Vérifiez que votre système Pro Tools est installé avant de continuer.
- 2 Insérez le DVD d'installation d'Interplay dans votre ordinateur.
- 3 Localisez le programme d'installation et double-cliquez dessus. La fenêtre du menu principal s'affiche.



- 4 Cliquez sur Clients. La fenêtre d'installation de client Interplay s'affiche.
- 5 Cliquez sur Pro Tools Interplay Client. La fenêtre d'installation de client Pro Tools Interplay s'affiche.
- 6 Installez les composants suivants sur votre système Pro Tools :

Avid Interplay Access : Ce composant installe les applications Interplay Access et Interplay Administrator.



Vous devez installer Interplay Access avant d'installer l'option Pro Tools Interplay.



Reportez-vous au Guide d'installation et de configuration du logiciel Avid Interplay.

Pro Tools Interplay Option : L'installation de ce composant effectue les opérations suivantes :

- Les fichiers d'activation relatifs à Interplay sont copiés dans le dossier d'installation de Pro Tools.
- et –
- Trois plug-ins sont installés (Pro Tools Import Settings, Pro Tools Export Settings et Editor Export Settings for Pro Tools) dans l'application Interplay Administrator.



Vous pouvez également installer l'option Pro Tools Interplay sur tout ordinateur du système Interplay. Vous pouvez ainsi permettre à un autre administrateur Interplay (un monteur Avid par exemple) de configurer les paramètres d'importation et d'exportation de Pro Tools.

7 Lorsque tous les composants ont été installés, cliquez sur Exit pour quitter le programme d'installation.

Au prochain lancement de Pro Tools, les options de menu suivantes seront disponibles :

- File > Import > Sequence from Avid Interplay.
- File > Export > Selected Tracks to Sequence in Avid Interplay

Réinstallation de l'option Pro Tools Interplay après la mise à jour de Pro Tools

L'option Pro Tools Interplay n'est pas conservée suite à la mise à jour de Pro Tools vers une version supérieure. Lorsque vous mettez à jour Pro Tools, vous devez réinstaller cette option.

À propos du dossier d'enregistrement de Pro Tools

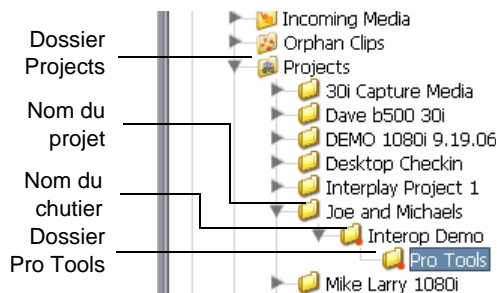
Par défaut, la structure de dossiers de la base de données Interplay correspond à celle de l'application de montage vidéo Avid. Avec Pro Tools versions 10 et ultérieures, le monteur Pro Tools a la possibilité d'extraire des séquences non-Pro Tools à partir d'Interplay.

Dans de nombreux cas cependant, le monteur Avid a tout intérêt à enregistrer les séquences explicitement pour Pro Tools afin de s'assurer que les vidéos HD soient transcodées et que tous les effets vidéo soient calculés.

Lorsqu'un monteur Avid transfère une séquence sur Interplay pour Pro Tools, la base de données Interplay stocke deux versions distinctes de la séquence :

- La séquence d'origine. Elle est stockée à l'emplacement suivant :
Projects\nom_projet\noms_chutiers
- Une version spéciale de la séquence (appelée *séquence Pro Tools*). Elle est stockée dans un sous-dossier appelé *Pro Tools* à l'emplacement suivant :

Projects\nom_projet\nom_chutier\Pro Tools

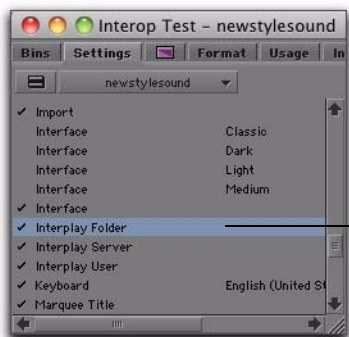


Structure de dossiers d'Avid Interplay Access

Le monteur Pro Tools extraira ultérieurement la version de la séquence qui se trouve dans le dossier Pro Tools.

Définition du dossier de destination d'enregistrement

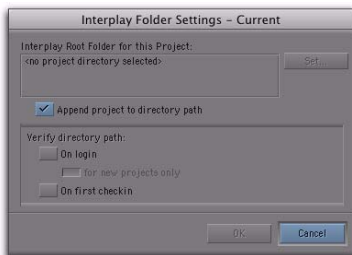
L'application de montage vidéo Avid sélectionne un dossier de destination d'enregistrement en fonction des paramètres de son dossier Interplay.



Paramètres
Interplay
Folder

Fenêtre de projet (application de montage vidéo Avid)

Le monteur Avid peut utiliser les paramètres par défaut ou les modifier en ouvrant la boîte de dialogue Interplay Folder Settings à partir de la fenêtre du projet.



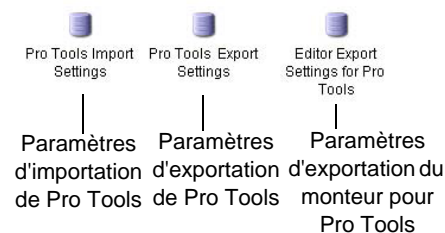
Boîte de dialogue Interplay Folder Settings

Configuration des plug-ins d'exportation et d'importation d'Interplay Administrator

Le programme d'installation de l'option Pro Tools Interplay ajoute les plug-ins suivants à l'application Interplay Administrator :

- Editor Export Settings for Pro Tools
- Pro Tools Import Settings
- Pro Tools Export Settings

La configuration de ces plug-ins n'est pas obligatoire, mais elle permet de définir un "modèle" de paramètres appliqué automatiquement aux séquences exportées à partir d'une application de montage vidéo Avid, importées dans Pro Tools ou exportées de Pro Tools.



Plug-ins de l'application Interplay Administrator

Configuration des paramètres d'exportation du monteurt pour Pro Tools

Le plug-in Editor Export Settings for Pro Tools établit les paramètres par défaut pour l'application de montage vidéo Avid à appliquer lors de l'exportation d'une séquence vers Interplay pour Pro Tools.



Avec Pro Tools versions 10 et ultérieures, le monteurt Pro Tools a la possibilité d'extraire des séquences non-Pro Tools à partir d'Interplay. Dans de nombreux cas cependant, le monteurt Avid a tout intérêt à enregistrer les séquences explicitement pour Pro Tools afin de s'assurer que les vidéos HD soient transcodées et que tous les effets vidéo soient calculés.

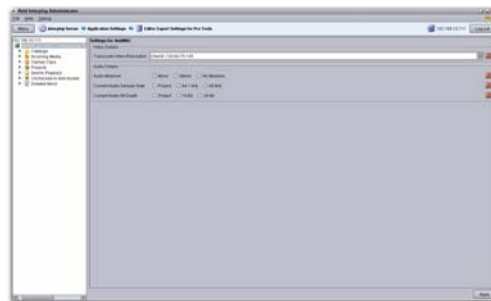
Un monteurt Avid (ou un administrateur Interplay) peut :

- Configurer le plug-in Editor Export Settings for Pro Tools avant d'exporter une séquence à partir du système de montage vidéo Avid.
 - ou –
- Attendre le début du processus d'exportation (l'application de montage vidéo Avid demande alors les paramètres d'exportation).

Le monteurt Avid peut établir des paramètres d'exportation pour la totalité de la base de données ou pour des dossiers spécifiques. Les paramètres sont automatiquement hérités du projet ou du dossier parent, et peuvent être modifiés explicitement dossier par dossier.

Pour configurer les paramètres d'exportation du monteurt pour Pro Tools :

1 Dans la fenêtre Interplay Administrator, double-cliquez sur le plug-in Editor Export Settings for Pro Tools pour l'ouvrir.



Paramètres d'exportation du monteurt pour Pro Tools

2 Configurez les paramètres d'exportation du monteurt en fonction de la nature de votre projet. Pour plus d'informations, reportez-vous à la section « Paramètres d'exportation du monteurt » à la page 12.

3 Cliquez sur le bouton Menu pour revenir à la fenêtre Administrator.



Les modifications sont appliquées dans l'application de montage vidéo Avid lorsque le monteurt se connecte à la fenêtre Interplay. Il se peut que le monteurt doive se déconnecter puis se reconnecter à la fenêtre Interplay.

4 Cliquez sur Apply.


Paramètres d'exportation du monteur

Cette section décrit en détail les paramètres disponibles dans la fenêtre Editor Export Settings.

Video Details


Transcode Video Resolution : L'application de montage vidéo Avid utilise ce paramètre pour effectuer un mixdown vidéo lorsque l'option Video Mixdown est sélectionnée après l'enregistrement de la séquence dans Interplay pour Pro Tools.

L'application peut également utiliser ce paramètre lorsque vous effectuez une exportation « lier au média existant ».

 Pour plus d'informations, reportez-vous à la section « Enregistrement d'une séquence sur Interplay » à la page 20.

Audio Details

Audio Mixdown : Indique si un mixdown audio doit être inclus avec chaque exportation. Les options disponibles sont Mono, Stereo et No Mixdown.

 Ce paramètre est désactivé lors de l'exportation d'audio multipiste.

Convert Audio Sample Rate : Spécifie la fréquence d'échantillonnage audio pour l'exportation. L'option Project fait référence à la fréquence d'échantillonnage audio actuelle du projet Avid.

Convert Audio Bit Depth : Spécifie la résolution audio pour l'exportation. L'option Project fait référence à la résolution audio actuelle du projet Avid. Un dithering est automatiquement appliqué à l'audio dont la résolution est convertie.

Si les paramètres d'exportation du monteur pour Pro Tools ne sont pas configurés

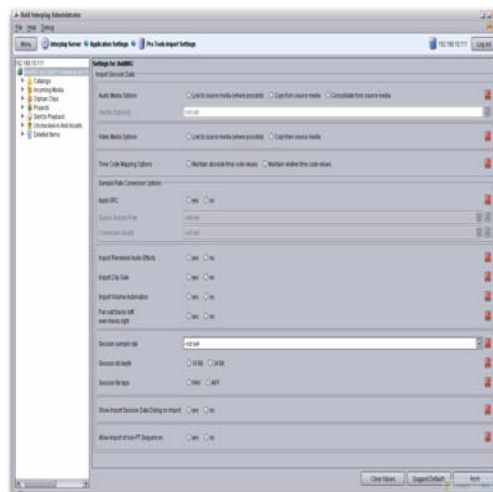
Si le plug-in Editor Export Settings for Pro Tools n'est pas configuré pour un dossier particulier, l'application de montage vidéo Avid affiche la boîte de dialogue Pro Tools Export Settings lorsqu'une séquence est transférée vers Interplay pour Pro Tools. Le monteur Avid peut spécifier les paramètres pour cette exportation particulière dans la boîte de dialogue.

Configuration des paramètres d'importation dans Pro Tools

Le plug-in Pro Tools Import Settings définit les paramètres par défaut utilisés par Pro Tools lors de l'importation d'une séquence à partir d'Interplay. Ces paramètres sont similaires à ceux utilisés par Pro Tools dans les boîtes de dialogue Import Session Data et New Session.

Pour configurer les paramètres d'importation dans Pro Tools :

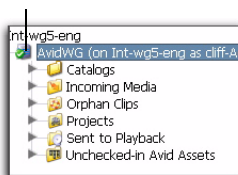
- Dans la fenêtre Interplay Administrator, double-cliquez sur le plug-in Pro Tools Import Settings pour l'ouvrir.



Paramètres d'importation dans Pro Tools (vue complète)

Les paramètres sont automatiquement hérités du projet ou du dossier parent, et peuvent être modifiés explicitement dossier par dossier. Vous pouvez également sélectionner un dossier individuel et définir des valeurs spécifiques pour ce dossier et ses sous-dossiers.

Paramètres configurés pour la base de données entière




Paramètres d'importation dans Pro Tools (liste de dossiers)

⚠ Si un administrateur n'a pas spécifié de paramètres dans le dossier Pro Tools ou un dossier parent, le montageur Pro Tools peut modifier ces paramètres dans les boîtes de dialogue *New Session* ou *Import Session Data* avant l'importation dans Pro Tools.

Paramètres d'importation dans Pro Tools

Cette section décrit en détail les paramètres disponibles uniquement dans la fenêtre Pro Tools Import Settings d'Interplay Administrator.

 Reportez-vous au Guide de référence Pro Tools pour obtenir des informations détaillées sur les paramètres partagés par les boîtes de dialogue *Import Session Data* et *New Session* de Pro Tools.

Show Import Session Data Dialog on Import

Cette option permet de spécifier si Pro Tools doit afficher la boîte de dialogue *Import Session Data* lors de l'importation d'une séquence à partir d'Interplay.

Même si tous les paramètres essentiels d'importation dans Pro Tools pour Interplay ont été prédéfinis, un utilisateur Pro Tools peut vouloir les modifier avant l'importation. Afin de pouvoir modifier ces paramètres, sélectionnez l'option *Yes*. Dans le cas inverse, sélectionnez l'option *No*.

Allow Import of non-PT Sequences

Avec Pro Tools versions 10 et ultérieures, le montageur Pro Tools a la possibilité d'extraire des séquences non-Pro Tools à partir d'Interplay. Dans de nombreux cas cependant, le montageur Avid a tout intérêt à enregistrer les séquences explicitement pour Pro Tools afin de s'assurer que les vidéos HD soient transcodées et que tous les effets vidéo soient calculés.

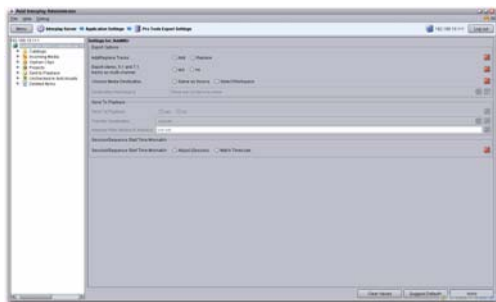
Si vous souhaitez que les utilisateurs Pro Tools puissent ouvrir des séquences standard, sélectionnez l'option *Yes*. Si vous préférez empêcher les utilisateurs Pro Tools d'extraire des séquences standard, sélectionnez l'option *No*.

Configuration des paramètres d'exportation de Pro Tools

Le plug-in Pro Tools Export Settings définit les paramètres par défaut utilisés par Pro Tools pour l'exportation d'une séquence vers Interplay. Ces paramètres correspondent à de nombreux paramètres utilisés par Pro Tools dans la boîte de dialogue Export Options.

Pour configurer les paramètres d'exportation de Pro Tools :

- Dans la fenêtre Interplay Administrator, double-cliquez sur le plug-in Pro Tools Export Settings pour l'ouvrir.



Paramètres d'exportation de Pro Tools (vue complète)

Les paramètres sont automatiquement hérités du projet ou du dossier parent, et peuvent être modifiés explicitement dossier par dossier. Vous pouvez également sélectionner un dossier individuel et définir des valeurs spécifiques pour ce dossier et ses sous-dossiers.



Si les paramètres d'exportation de Pro Tools ne sont pas configurés, il est possible de les définir dans Pro Tools lors de l'enregistrement de médias sur Interplay. Pour plus d'informations, reportez-vous à la section « Exportation de pistes audio éditées vers Interplay à partir de Pro Tools » à la page 25.

Paramètres d'exportation de Pro Tools

Cette section décrit en détail les paramètres disponibles dans la fenêtre Pro Tools Export Settings.

Add/Replace Tracks

Cette option permet de définir le comportement de création de pistes audio lorsqu'un utilisateur Pro Tools enregistre une nouvelle version de médias sur Interplay.

Add : Ajoute les pistes audio éditées à la séquence Pro Tools de la base de données Interplay. Choisissez cette option si vous souhaitez conserver l'audio d'origine de la séquence.

Replace : Remplace les anciennes pistes audio de la séquence Pro Tools par les pistes audio éditées. Choisissez cette option si vous ne souhaitez pas conserver l'audio d'origine de la séquence.

Export Stereo, 5.1, and 7.1 Tracks as Multi-Channel

Cette option permet de choisir le format d'exportation de l'audio multicanal de Pro Tools vers Interplay. Activez cette option pour exporter les pistes multicanal sous la forme de fichiers audio multicanal entrelacés. Désactivez cette option pour exporter les pistes multicanal sous la forme de groupes de fichiers audio mono (un par canal).



Ce paramètre est désactivé lors de l'exportation d'audio exclusivement mono ou de la tentative d'exportation d'un format audio surround non pris en charge (tel que LCRS ou 7.1 SDDS).

Select Media Destination

Cette option permet de spécifier l'espace de travail dans lequel les médias sont enregistrés lorsqu'un utilisateur Pro Tools les transfère à nouveau sur Interplay.

Same as Source : Cette option par défaut spécifie que les nouveaux éléments audio seront enregistrés dans l'espace de travail ISIS ou MediaNetwork contenant le premier clip sur la timeline de la séquence.

Select Workspace : Cette option permet d'enregistrer les nouveaux éléments audio dans le répertoire racine d'un autre espace de travail, sous réserve des permissions. Sélectionnez l'espace de travail souhaité à partir du menu Destination Workspace.

Send to Playback

Pro Tools permet d'envoyer des séquences finales à un serveur tiers afin de les envoyer à l'antenne. Pour cela, l'option Pro Tools Interplay, le service Web Pro Tools Send to Playback, un système Avid Interplay Transfer et les services Web Avid Interplay sont nécessaires.

Send to Playback : Cette option permet de choisir si les séquences doivent être envoyées ou non à un serveur de diffusion tiers.

Transfer Destination : Cette option permet de choisir la destination du transfert de la séquence parmi une liste de destinations disponibles.

Interplay Web Service IP Address : Cette option permet de spécifier l'adresse IP du serveur de services Web Interplay vers lequel l'envoi est prévu.

Session/Sequence Start Time Mismatch

Cette option permet de configurer le comportement de Pro Tools lors de l'exportation de pistes vers une séquence dont l'heure de début est différente de celle de la session Pro Tools actuelle.

Adjust : Cette option redéfinit l'heure de début de la session sur celle de la séquence.

Match Timecode : Cette option fait correspondre les valeurs de timecode entre Pro Tools et Media Composer, seule la durée de la séquence originale est exportée.

Chapitre 3 : Workflows Interplay pour Pro Tools et applications de montage vidéo Avid

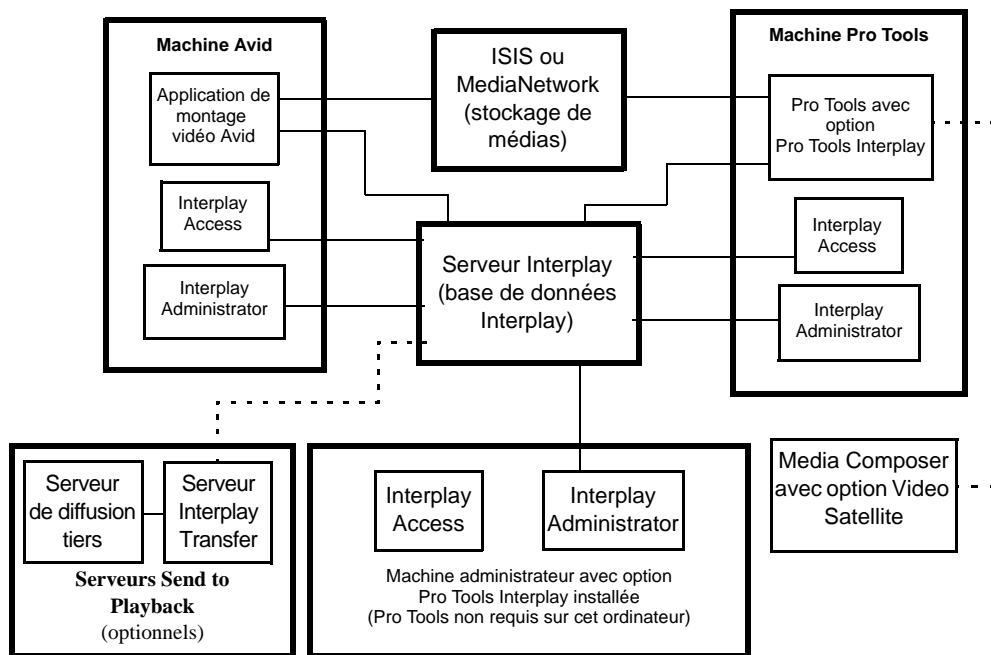


Figure 1. Schéma du système Avid Interplay

Utilisez l'un des workflows suivants, en fonction de la configuration de votre système, pour transférer une séquence entre une application de montage vidéo Avid et Pro Tools et inversement à l'aide d'Avid Interplay :

Si le projet est en résolution HD et si le système Pro Tools est connecté à un système Video Satellite basé sur Media Composer :

- 1 Le monteur Avid exporte le projet HD à l'aide de l'option Link To Existing Media.
- 2 Le monteur Avid enregistre la séquence sur Interplay pour Pro Tools.
- 3 Le monteur Pro Tools importe une séquence à partir d'Interplay.
- 4 Le monteur Pro Tools ouvre la séquence avec une piste vidéo satellite et ouvre la séquence complète dans le système Video Satellite.
- 5 Le monteur Pro Tools exporte les pistes audio éditées et mixées vers la séquence stockée sur le serveur Interplay.
- 6 Le monteur Avid réimporte les pistes audio dans l'application de montage vidéo Avid.

Si le projet est dans une résolution HD et si le système Pro Tools n'utilise pas Video Satellite :


- 1 Le monteur Avid convertit le type du projet en résolution SD.
- 2 Le monteur Avid enregistre la séquence sur Interplay pour Pro Tools.
- 3 Le monteur Pro Tools importe une séquence à partir d'Interplay.
- 4 Le monteur Pro Tools exporte les pistes audio éditées et mixées vers la séquence stockée sur le serveur Interplay.
- 5 Le monteur Avid réimporte les pistes audio dans l'application de montage vidéo Avid.

Si le projet est en résolution SD :

- 1 Le monteur Avid enregistre la séquence sur Interplay pour Pro Tools.
- 2 Le monteur Pro Tools importe une séquence à partir d'Interplay.
- 3 Le monteur Pro Tools ouvre la séquence dans Pro Tools.
 - Si Video Satellite est présent, le monteur peut ouvrir la séquence dans Pro Tools avec une piste vidéo satellite et ouvre la séquence complète dans le système Video Satellite.
 - Si Video Satellite est absent, le monteur ouvre la séquence (avec vidéo) directement.
- 4 Le monteur Pro Tools exporte les pistes audio éditées et mixées vers la séquence stockée sur le serveur Interplay.
- 5 Le monteur Avid réimporte les pistes audio dans l'application de montage vidéo Avid.

Travail sur des projets HD

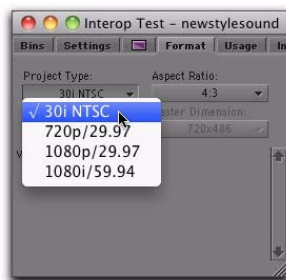
Avec un périphérique vidéo Avid, Pro Tools peut importer et afficher des métadonnées de montage provenant d'une vidéo HD Avid, mais ne peut ni lire ni afficher d'images vidéo HD. Lorsqu'un système Video Satellite est ajouté au système Pro Tools, il est possible de charger la séquence sur le système Video Satellite qui lira la vidéo HD via le périphérique vidéo Avid HD dans le logiciel Media Composer, synchronisé avec Pro Tools.

 *Pour de plus amples informations sur l'utilisation de Video Satellite, reportez-vous au Guide Video Satellite.*


Si le système Pro Tools n'est pas équipé de Video Satellite, les séquences exportées à partir des projets Avid HD doivent inclure un mixdown vidéo ou une piste vidéo transcodée dans une résolution SD correspondant à la résolution HD d'origine. La modification de la résolution du transcodage ou du mixdown vidéo implique de changer le type de format du projet.


Pour modifier le type d'un projet HD :

- 1 Ouvrez le projet dans l'application de montage vidéo Avid.
- 2 Dans la fenêtre du projet, cliquez sur l'onglet Format.
- 3 Choisissez une résolution SD correspondante dans le menu Project Type. Passez par exemple à un format 30i pour un projet NTSC 1080i/59.94, ou à un format 25i pour un projet PAL 1080i/50.



Onglet Format de la fenêtre de projet

 *Aucune résolution SD ne correspond aux projets 720p.*

 *Il est également possible dans les environnements Interplay 2.4 ou supérieur et Pro Tools 10 ou supérieur, de lancer le service Interplay Transcode pour prendre en charge le transcodage d'un format de projet à l'autre, et ainsi de décharger le système de montage vidéo Avid du processus de transcodage HD en SD sur le service Transcode. Cette option peut être configurée lors d'une procédure d'enregistrement standard sur Interplay à partir du monteur vidéo Avid (mais non lors d'un enregistrement pour Pro Tools). Pro Tools 10 et supérieur peut importer des séquences qui n'ont pas été explicitement enregistrées pour Pro Tools.*

Enregistrement d'une séquence sur Interplay

Cette section décrit la procédure d'enregistrement d'une séquence sur Interplay à partir d'une application de montage vidéo Avid, de l'une des manières suivantes :

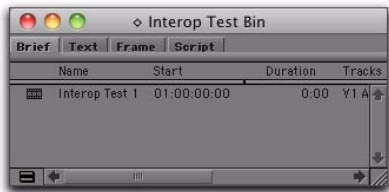
- enregistrement d'une séquence sur Interplay pour Pro Tools ;
- enregistrement d'une séquence standard sur Interplay.

Enregistrement de séquences sur Interplay pour Pro Tools

Avec Pro Tools versions 10 et ultérieures, le monteur Pro Tools a la possibilité d'extraire des séquences non-Pro Tools à partir d'Interplay. Dans de nombreux cas cependant, le monteur Avid a tout intérêt à enregistrer les séquences explicitement pour Pro Tools afin de s'assurer que les vidéos HD soient transcodées et que tous les effets vidéo soient calculés.

Pour enregistrer une séquence sur Interplay pour Pro Tools :

1 Naviguez jusqu'au chutier contenant la séquence que vous souhaitez exporter.



Chutier contenant la séquence à exporter

2 Effectuez l'une des opérations suivantes :

- Sélectionnez la séquence et choisissez File > Check In to Interplay for Pro Tools.

– ou –

- Effectuez un clic droit sur la séquence et sélectionnez File > Check In to Interplay for Pro Tools.

3 Si vous avez configuré au préalable les paramètres d'exportation du monteur pour Pro Tools pour le dossier, sélectionnez une option dans la boîte de dialogue Pro Tools Video Options.

Link to existing video media : Lorsque cette option est sélectionnée, la vidéo n'est jamais transcodée ni copiée. Au contraire, c'est toujours le média vidéo d'origine qui est utilisé. Cette option est utile pour les utilisateurs de Video Satellite qui souhaitent importer une piste satellite (points de montage uniquement).

⚠ Si vous choisissez cette option pour un projet 720p ou 1080, vous ne pourrez pas lire le média vidéo dans Pro Tools (même s'il peut être lu par le système Video Satellite).

Si la case Render video effects est sélectionnée, tous les effets vidéo seront calculés.

💡 Les effets calculés sur le lecteur C: ne seront pas offline sur le système Pro Tools. Veuillez à configurer les paramètres de création de médias de sorte que les effets soient calculés sur un volume réseau accessible à tous les utilisateurs de Pro Tools.

Transcode video : Transcode la vidéo à la résolution spécifiée dans les paramètres d'exportation de Pro Tools et calcule tous les effets. Cette option n'est pas disponible pour les projets aux formats 720p et 1080. Si le média a déjà été transcodé, il ne le sera pas à nouveau. Si seuls certains fichiers doivent être transcodés, seuls ceux-là le seront.

New video mixdown : Exporte un mixdown vidéo en utilisant la résolution de transcodage vidéo spécifiée dans la boîte de dialogue Editor Export Settings ou Pro Tools Export Settings. Cette option n'est pas disponible pour les projets aux formats 720p et 1080.

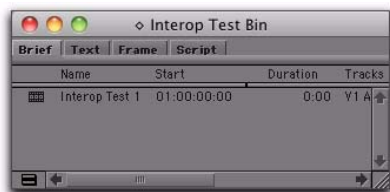
4 Cliquez sur OK pour enregistrer la séquence sur Interplay.

Enregistrement de séquences standard sur Interplay

À partir de la version 10, Pro Tools permet d'extraire des séquences normales à partir d'Interplay. Dans certains cas, pour des raisons pratiques ou d'organisation, le monteur Avid doit enregistrer des séquences à l'intention particulière des utilisateurs Pro Tools. Si vous préférez enregistrer une séquence standard, procédez comme suit :

Pour enregistrer une séquence Avid standard sur Interplay :

1 Naviguez jusqu'au chutier contenant la séquence que vous souhaitez exporter.



Chutier contenant la séquence à exporter

2 Effectuez l'une des opérations suivantes :


- Sélectionnez la séquence et choisissez File > Check In to Interplay.
- ou –
- Effectuez un clic droit sur la séquence et sélectionnez Check In to Interplay.

3 Cliquez sur OK pour enregistrer la séquence sur Interplay.

Après avoir enregistré une séquence sur Interplay

Le système exporte la séquence à partir de l'application de montage vidéo Avid, puis l'enregistre sur Interplay.


Lors de l'enregistrement d'une séquence sur Interplay pour Pro Tools, si le dossier Interplay qui contient la séquence exportée a été configuré avec des paramètres vidéo et audio définis dans le plug-in Editor Export Settings for Pro Tools, ces paramètres sont appliqués à la séquence. Ces paramètres peuvent s'appliquer soit à la base de données entière, soit à un ou plusieurs dossiers, suivant leur configuration.

 Reportez-vous à la section « Configuration des paramètres d'exportation du monteur pour Pro Tools » à la page 11.

Si les paramètres du dossier de destination de l'enregistrement n'ont pas été définis, le système affiche la boîte de dialogue Pro Tools Export Settings pour permettre au monteur Avid de les spécifier.

Lorsqu'un monteur Avid enregistre une séquence sur Interplay, le système sélectionne un dossier de destination dans la base de données Interplay en fonction des paramètres d'affichage d'Interplay actuels, le dossier de destination par défaut étant le suivant :

Projets\nom_projet\nom_chutier

 Pour plus d'informations, reportez-vous à la section « À propos du dossier d'enregistrement de Pro Tools » à la page 9.

Marges audio

Lorsqu'une séquence est transférée à partir de Media Composer pour Pro Tools, des marges de deux secondes sont ajoutées à tous les clips audio. Si des données audio sous-jacentes sont disponibles, un trim peut être appliqué aux débuts et fins des clips (sur une plage de deux secondes maximum), à l'aide de l'outil de trim de Pro Tools.

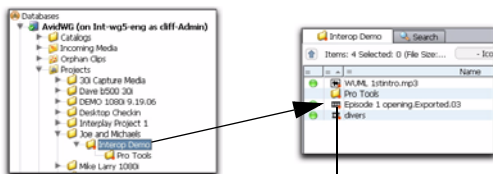
Fichiers exportés dans Interplay

Lorsqu'un monteur Avid enregistre une séquence pour la première fois sur Interplay, le système effectue les opérations suivantes :

- il enregistre la séquence Avid dans le dossier *nom_chutier* ;
- il crée la nouvelle séquence exportée selon les paramètres d'exportation définis dans l'outil Interplay Administration ou la boîte de dialogue Pro Tools Export Settings.

Si la séquence a été enregistrée sur Interplay pour Pro Tools, le système effectue également les opérations suivantes :

- il crée un sous-dossier Pro Tools dans le dossier *nom_chutier* ;
- il enregistre les fichiers pour le monteur Pro Tools dans le sous-dossier Pro Tools ;
- il enregistre une séquence Pro Tools dans le sous-dossier Pro Tools.



Le nom de la séquence correspond à celui qui se trouve dans le chutier de l'application de montage vidéo Avid

Emplacement de la séquence Avid et du répertoire Pro Tools associé

Conventions d'attribution des noms aux séquences pour l'enregistrement sur Interplay pour Pro Tools

À la première exportation d'une séquence pour Pro Tools, le système ajoute le texte « _forPT_1 » au nom de la séquence dans le dossier Pro Tools. Par la suite, à chaque fois que la séquence est exportée, le système ajoute le texte « _forPT_2 », « _forPT_3 » (numérotation incrémentielle) et ainsi de suite au nom de la séquence.

L'illustration suivante représente le contenu du répertoire Pro Tools après la première exportation.



Points rouges « _forPT_1 » ajouté au nom de la séquence

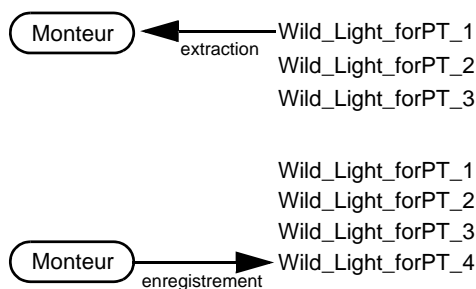
Contenu du répertoire Pro Tools (volet de gauche) et séquence stockée dans ce répertoire (volet de droite)


💡 Les points rouges dans l'interface graphique indiquent que le système a réservé les fichiers pour éviter toute suppression non autorisée pendant une durée déterminée. Pour plus d'informations, reportez-vous au Guide de l'utilisateur Avid Interplay Access.

Gestion des séquences « _forPT_x »

À chaque fois qu'une nouvelle version d'une séquence précédemment enregistrée sur Interplay pour Pro Tools est enregistrée par un moniteur Avid, le texte « _forPT_x » est ajouté de façon incrémentielle au nom de la séquence.


Dans cet exemple, une séquence intitulée Wild_Light a été enregistrée trois fois pour Pro Tools. Un moniteur récupère la séquence Wild_Light_forPT_1, la révise et l'enregistre à nouveau pour Pro Tools, créant ainsi la séquence Wild_Light_forPT_4.



 Pour plus d'efficacité, si vous extrayez un fichier « forPT » et le modifiez, il est conseillé de modifier son nom pour refléter les modifications. Vous pouvez également utiliser le champ des commentaires lors de l'extraction pour indiquer à partir de quelle séquence cette version a été créée.


Importation d'une séquence dans Pro Tools à partir d'Interplay

Cette section décrit comment rechercher une séquence dans la base de données Interplay et l'importer dans Pro Tools. Elle requiert que vous ayez déjà configuré les paramètres d'importation de Pro Tools dans l'outil Interplay Administration.

 Pour plus d'informations, reportez-vous à la section « Configuration des paramètres d'importation dans Pro Tools » à la page 12.

Si vous ne définissez pas les paramètres d'importation de Pro Tools avant d'importer la séquence dans Pro Tools, vous pouvez sélectionner les valeurs appropriées à partir de la boîte de dialogue Session Data au cours de la procédure d'importation.


Lorsque vous importez une séquence à partir d'Interplay dans Pro Tools, vous pouvez l'importer dans une session nouvelle ou existante.

 Pour plus d'informations sur l'utilisation du navigateur d'Avid Interplay Access, reportez-vous au Guide de l'utilisateur Avid Interplay Access.

Importation d'une séquence dans Pro Tools à partir d'Interplay

Pour utiliser une séquence d'Interplay et l'importer dans Pro Tools à partir d'Avid Interplay Access :

- 1 Lancez Avid Interplay Access.
- 2 Naviguez jusqu'au dossier contenant la séquence que vous souhaitez importer.

 Les séquences « forPT » sont stockées dans un sous-dossier (de la séquence principale) appelé « Pro Tools ».

3 Effectuez un clic droit sur la séquence et sélectionnez Import to Pro Tools.

Si Pro Tools n'est pas déjà en cours d'exécution, il se lance automatiquement.

Importation d'une séquence Interplay à partir de Pro Tools

Cette section décrit comment utiliser Pro Tools pour importer une séquence à partir d'Interplay.

Pour extraire la séquence et l'importer dans Pro Tools à partir de Pro Tools :

1 Lancez Pro Tools.

2 Si vous souhaitez importer la séquence dans une session existante, ouvrez cette session.

3 Sélectionnez File > Import > Sequence from Avid Interplay. La fenêtre Interplay Access apparaît.

4 Naviguez jusqu'au dossier contenant la séquence que vous souhaitez importer.

💡 Les séquences « forPT » sont stockées dans un sous-dossier (de la séquence principale) appelé « Pro Tools ».

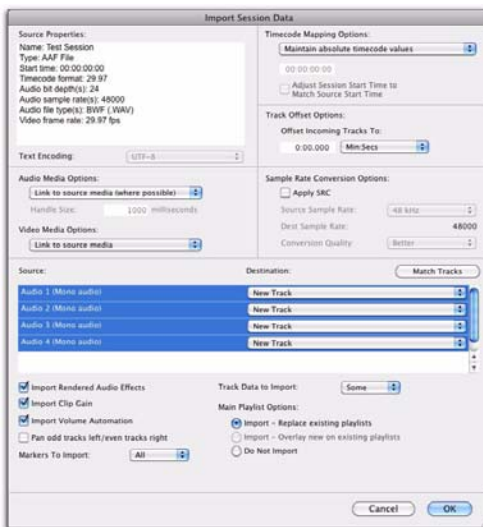
5 Effectuez un clic droit sur la séquence et sélectionnez Import to Pro Tools.

6 Cliquez sur OK.

7 Si la boîte de dialogue Name the Session apparaît, naviguez jusqu'à l'emplacement adéquat sur un emplacement de stockage local ou sur un espace de travail réseau dédié, et cliquez sur Save.

💡 Cette boîte de dialogue n'apparaît pas si vous importez une séquence dans une session existante.

8 Si la boîte de dialogue Import Session Data de Pro Tools apparaît, sélectionnez les options appropriées et cliquez sur OK.

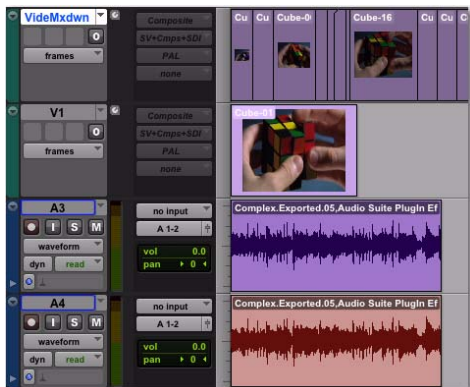


Boîte de dialogue Import Session Data

💡 Cette boîte de dialogue ne s'affiche pas si vous avez configuré les paramètres d'importation de Pro Tools dans Avid Interplay Administrator. Pro Tools utilise ces paramètres automatiquement pour l'importation de la séquence. Reportez-vous à la section « Configuration des paramètres d'importation dans Pro Tools » à la page 12 pour obtenir des informations détaillées sur la configuration des paramètres d'importation de Pro Tools et au guide de référence Pro Tools pour des informations détaillées sur les options de configuration de cette boîte de dialogue.

Pro Tools importe la séquence, copie les médias (si les paramètres requièrent une copie) et affiche la séquence importée au sein de la session de Pro Tools.

💡 *Si la séquence est liée à des fichiers média stockés sur des volumes non montés, le système affiche alors un avertissement et vous invite à monter ces volumes avant de poursuivre la copie des fichiers ou la liaison avec ces fichiers.*



Séquence importée à partir d'Interplay dans la timeline

Exportation de pistes audio éditées vers Interplay à partir de Pro Tools

Après avoir édité le contenu audio de la séquence, vous pouvez exporter les pistes audio vers la séquence sur Interplay.

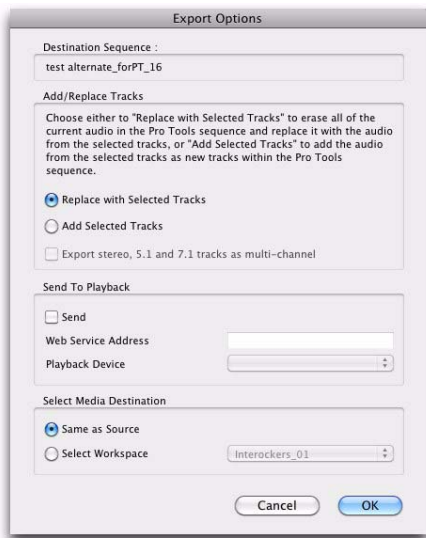
⚠ *Il est conseillé d'utiliser des stems audio finaux plutôt que des pistes audio avec des points d'édition.*

Pour exporter des pistes audio à partir de Pro Tools, puis les enregistrer sur Interplay :

- 1 Dans Pro Tools, sélectionnez les pistes que vous souhaitez exporter vers la séquence Pro Tools sur Interplay.
- 2 Sélectionnez File > Export > Selected Tracks to Sequence in Avid Interplay.

💡 *Si une nouvelle version de la séquence sur laquelle vous travaillez a été enregistrée par un monteur Avid, Pro Tools affiche la boîte de dialogue New Version Exists. Vous avez alors la possibilité d'importer la nouvelle séquence et de mettre à jour l'audio, de continuer votre exportation vers la séquence actuelle ou d'exporter directement vers une version mise à jour de la séquence. Pour plus d'informations, reportez-vous à la section « Exportation de pistes audio éditées vers une séquence alternative » à la page 28.*

3 Dans la boîte de dialogue Export Comment, saisissez un commentaire et cliquez sur OK. La boîte de dialogue Export Options s'affiche.



Boîte de dialogue Export Options


4 Dans la boîte de dialogue Export Options, sélectionnez une méthode de report des contenus audio édités dans la séquence Pro Tools située sur le serveur Interplay :

Replace with Selected Tracks : Remplace les anciennes pistes audio de la séquence Pro Tools par les pistes audio éditées. Choisissez cette option si vous ne souhaitez pas conserver l'audio d'origine de la séquence.


Add Selected Tracks : Ajoute les pistes audio éditées à la séquence Pro Tools de la base de données Interplay. Choisissez cette option si vous souhaitez conserver l'audio d'origine de la séquence.


Export Stereo, 5.1, and 7.1 Tracks as Multi-Channel : Cette option permet de choisir le format d'exportation de l'audio multicanal de Pro Tools vers Interplay. Activez cette option pour exporter les pistes multicanal sous la forme de pistes

multicanal plutôt que de les diviser en pistes mono. Désactivez cette option pour exporter les pistes multicanal sous la forme de groupes de pistes mono (une par canal).

 *Ce paramètre est désactivé lors de l'exportation d'audio exclusivement mono ou de la tentative d'exportation d'un format audio surround non pris en charge tel que (LCRS ou 7.1 SDDS).*

5 Si vous souhaitez envoyer la séquence actuelle à un serveur de diffusion tiers, configurez les paramètres dans la section Send To Playback de la boîte de dialogue Export Options.

 *La fonction Send to Playback requiert un serveur Interplay Transfer (configuré pour prendre en charge les commandes Send to Playback vers les destinations requises), les services Web Avid Interplay et le service Web Pro Tools Send to Playback.*

 *La commande Send to Playback fonctionne uniquement lorsque l'option Replace With Selected Tracks est activée.*

Send : Cette option permet de choisir si les séquences doivent être envoyées ou non à un serveur de diffusion tiers.

Web Service Address : Cette option permet de spécifier l'adresse IP du serveur de services Web Interplay auquel vous souhaitez vous connecter.

Playback Address : Cette option permet de choisir la destination du transfert de la séquence parmi une liste de destinations disponibles.

6 Dans la section **Select Media Destination** de la boîte de dialogue **Export Options**, choisissez la destination de votre nouveau média parmi les options suivantes :

Same as Source : Cette option par défaut enregistre les nouveaux éléments audio dans le même espace de travail Interplay que celui qui contient le premier clip sur la timeline de la séquence.

Select Workspace : Cette option permet d'enregistrer les nouveaux éléments audio dans le répertoire racine d'un autre espace de travail, sous réserve des permissions. Cliquez sur le bouton **Select Workspace** pour ouvrir la boîte de dialogue **Select Media Destination** dans laquelle vous pouvez spécifier l'espace de travail de votre choix.

7 Cliquez sur **OK**.

8 Si l'heure de début de la session **Pro Tools** est différente de celle de la séquence d'exportation, choisissez une des options suivantes dans la boîte de dialogue d'avertissement qui s'affiche :



Boîte de dialogue d'avertissement sur l'heure de début de la session

Cancel : Cette option arrête l'exportation.

Match Timecode : Cette option fait correspondre les valeurs de timecode entre **Pro Tools** et **Media Composer**, seule la durée de la séquence originale est exportée. Tout l'audio situé en dehors des limites de la séquence est exclu.

Adjust : Cette option redéfinit l'heure de début de la session sur celle de la séquence.

9 Dans la boîte de dialogue de confirmation, confirmez votre sélection.

La séquence dans la base de données **Avid Interplay** est maintenant prête à être extraite et importée par le monteur **Avid**.

Messages d'erreur Send to Playback

Lors de l'utilisation de la commande **Send To Playback**, des messages d'erreur spéciaux s'affichent lorsque l'envoi vers le serveur de diffusion s'avère impossible. Si l'un de ces messages s'affiche, reportez-vous à son explication pour rechercher le problème.

Offline Media : La séquence contient un média offline.

Unrendered Effects : La séquence contient des effets non calculés.

Tape ID : La séquence ne contient pas d'**ID** de bande. Entrez l'**ID** de bande correct ou cliquez sur **Cancel** pour annuler l'opération **Send To Playback**.

Invalid Tape ID : L'**ID** de bande de la séquence est incorrect. Cliquez sur **OK** pour ouvrir l'option **Tape ID** dans laquelle vous pouvez saisir l'**ID** de bande correct.

Playback Server Could Not Connect

Le serveur de diffusion est indisponible, car il n'est pas démarré ou il est bloqué par un pare-feu réseau.



Pour vérifier votre connexion au serveur de diffusion, utilisez un client FTP ou un programme de terminal FTP de ligne de commande pour essayer d'accéder au répertoire des fichiers requis. Pour obtenir de l'aide supplémentaire, contactez votre administrateur réseau Interplay.

Invalid WebService Address or Connection

L'adresse IP du service Web saisie est indisponible. Il se peut que la connexion Interplay soit interrompue, que l'adresse IP soit incorrecte ou que le service Web soit hors ligne.

Exportation de pistes audio éditées vers une séquence alternative

Dans de nombreux workflows de post-production, il est courant que le monteur Avid travaille sur une séquence, alors que le monteur Pro Tools utilise l'audio provenant de la version précédente.

Dans ce cas de figure, lorsque le monteur Pro Tools s'apprête à réexporter les pistes audio vers Interplay, Pro Tools avertit l'utilisateur de l'existence d'une nouvelle version alternative de la séquence et propose différentes solutions.

Pour exporter des pistes audio éditées vers Interplay lorsqu'une version plus récente de la séquence existe sur Interplay :

- 1 Dans Pro Tools, sélectionnez les pistes que vous souhaitez exporter vers la nouvelle version de la séquence Pro Tools sur Interplay.
- 2 Sélectionnez File > Export > Selected Tracks to Sequence in Avid Interplay.

3 Lorsque Pro Tools ouvre la boîte de dialogue New Version Exists, choisissez l'une des options suivantes :



Boîte de dialogue New Version Exists

Import Latest Version into Current Session :

Cette option annule l'action d'exportation actuelle et importe les données de la nouvelle séquence dans la session Pro Tools actuelle. Elle est sélectionnée par défaut.



Cette option est particulièrement utile dans les situations où des éléments liés à la timeline ont été modifiés dans la séquence. Dans ces cas de figure, il est important d'importer la nouvelle séquence dans Pro Tools et d'apporter les modifications audio nécessaires avant de la réexporter vers Interplay.

Export Selected Audio Tracks to Original

Sequence : Cette option permet d'exporter les pistes audio sélectionnées vers la version originale de la séquence sur Interplay. Il s'agit de la séquence à laquelle la session Pro Tools est actuellement associée.



Cette option est particulièrement utile lorsque plusieurs révisions d'une séquence sont délibérément conservées et utilisées séparément.

Export Selected Audio Tracks to Alternate

Sequence : Cette option permet de choisir une version alternative de la séquence d'exportation sur Interplay.

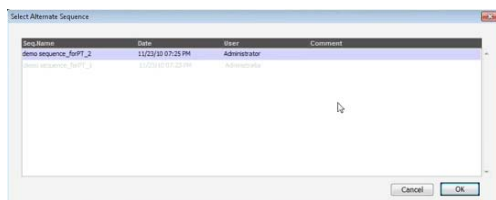


Cette option est particulièrement utile dans les situations où des éléments non liés à la synchronisation (titres ou correction colorimétrique) ont été modifiés. Si la position ou l'ordre des éléments dans la séquence a été modifié, la réexportation des données audio vers la séquence alternative risque de provoquer des problèmes de synchronisation. Dans ces cas de figure, importez la nouvelle séquence dans Pro Tools et apportez les modifications audio nécessaires avant de la réexporter vers Interplay.



Si un autre monteur Pro Tools du système Interplay a extrait la version originale de la séquence et réexporté des pistes éditées vers Interplay, Pro Tools affiche la boîte de dialogue New Version Exists lorsque vous essayez d'enregistrer de nouveaux éléments audio. Toutefois, l'option Export Tracks to Alternate Sequence apparaît en grisé.

4 Pro Tools ouvre alors la boîte de dialogue Select Alternate Sequence qui affiche toutes les versions associées de la séquence actuelle. La dernière version est sélectionnée par défaut.



Boîte de dialogue Select Alternate Sequence

Effectuez l'une des opérations suivantes :

- Si vous souhaitez exporter vos données audio vers la version alternative la plus récente de la séquence, cliquez sur OK.
- ou –
- Si vous souhaitez exporter vos données audio vers une version alternative plus ancienne de la séquence, sélectionnez-la et cliquez sur OK.



L'exportation simultanée vers plusieurs séquences est impossible.



La version actuelle de la séquence est affichée dans la liste, à titre de référence, mais en grisé. Pour exporter vers la version actuelle de la séquence, choisissez l'option Export Selected Audio Tracks to Original Sequence dans la boîte de dialogue New Version Exists.

Réimportation de fichiers audio Pro Tools dans l'application de montage vidéo Avid

Après avoir enregistré les stems audio finaux dans la séquence Pro Tools sur le serveur Interplay, le monteur Avid importe à nouveau la séquence dans l'application de montage vidéo Avid.

Pour réimporter la séquence dans l'application de montage vidéo Avid :

1 Dans l'application de montage vidéo Avid, ouvrez la fenêtre Interplay et naviguez jusqu'à l'emplacement de la séquence Pro Tools enregistrée.



En fonction des modifications apportées dans Pro Tools, plusieurs fichiers audio peuvent apparaître, avec des noms comportant le préfixe « Sample accurate edit ». Pour plus d'informations, reportez-vous à la section « Montage vidéo avec précision à l'image et édition audio avec précision à l'échantillon » à la page 31.

2 Faites glisser la séquence vers le chutier.

L'application de montage vidéo Avid extrait la séquence et l'importe, ainsi que les fichiers associés, dans le chutier.

3 Le monteur Avid peut effectuer l'une des opérations suivantes :

- Ajouter les nouvelles pistes audio à la séquence originale.
- ou –
- Travailler avec la séquence importée.

Dans cet exemple, les pistes audio Pro Tools sont ajoutées à la séquence originale.



Si vous prévoyez d'enregistrer à nouveau la séquence sur Interplay pour Pro Tools, le plus simple consiste à importer l'audio dans la séquence originale. À chaque fois que vous exportez une séquence pour Pro Tools, le système ajoute le texte « _forPT_x », où x correspond au nombre d'exportations de la séquence. Cela peut porter à confusion si plusieurs chaînes de texte similaires sont ajoutées au nom.

4 Chargez la séquence importée dans le moniteur Source.

5 Ajoutez l'audio à la séquence originale à l'aide des techniques de montage standard.



Pour plus d'informations, reportez-vous à la documentation (PDF ou fichier d'aide) de votre application de montage vidéo Avid.

6 Le monteur Avid peut ensuite effectuer les ajustements de son choix et les opérations suivantes :

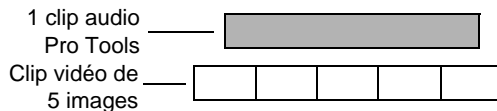
- Créer un report sur bande.
- Exécuter une commande Send to Playback.
- Enregistrer la séquence sur Interplay pour Pro Tools si le monteur Pro Tools doit travailler à nouveau sur la séquence.

Montage vidéo avec précision à l'image et édition audio avec précision à l'échantillon

Lorsqu'une séquence a été de nouveau exportée vers Interplay à partir de Pro Tools, un certain nombre de fichiers média sont affichés dans la fenêtre d'Interplay et dans le chutier. Les noms de certains comportent le préfixe *Sample accurate edit*. Il s'agit des fichiers média supplémentaires créés par Pro Tools pour s'assurer que l'application de montage vidéo Avid reçoive de l'audio précis à l'image. Les fichiers média édités avec une précision à l'échantillon sont visibles si vous zoomez sur des portions de l'audio importé dans la timeline.

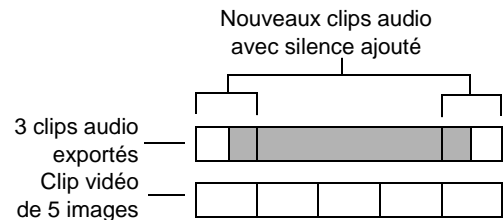
Les applications de montage vidéo Avid sont basées sur un montage précis à l'image. Cela signifie que dans un projet en 30 i/s, le monteur Avid peut appliquer des modifications à 30 emplacements différents pour chaque seconde de vidéo. Pro Tools est basé sur une édition avec précision à l'échantillon. Dans une session en 48 kHz, il existe potentiellement 48 000 emplacements éditables pour chaque seconde d'audio.

Lorsque Pro Tools exporte une séquence, il doit s'assurer que les fichiers média audio sont alignés par rapport aux limites d'une image. Pour cela, il se peut qu'il faille diviser un clip audio existant en trois clips. Par exemple, l'illustration suivante représente un clip vidéo de 5 images et un clip audio correspondant. Dans Pro Tools, il est possible que les clips audio ne soient pas alignés par rapport aux limites d'une image vidéo.



Le clip audio original ne s'aligne pas sur les limites des images vidéo

Pour exporter des clips audio précis à l'image, Pro Tools divise le média audio sur les limites des images et remplit les vides éventuels par du silence. L'illustration suivante représente les clips audio obtenus qui sont exportés dans l'application de montage vidéo Avid.



Clips audio exportés alignés par rapport aux limites des images

Pour réduire le nombre de fichiers d'édition précis à l'image, le monteur Pro Tools peut réaliser un bounce sur disque pour chaque piste (ou utiliser les bus pour les enregistrer sur des pistes audio) plutôt que d'exporter les pistes qui contiennent tous les points d'édition audio.

Exportation d'une séquence à partir d'Avid Interplay Access en tant que séquence AAF vers un volume

Cette section décrit comment exporter une séquence résidant sur le serveur Interplay sous la forme d'un fichier AAF et l'enregistrer sur n'importe quel volume.

Cette procédure est particulièrement utile si le monteur Avid a enregistré une version mise à jour d'une séquence sur laquelle vous travaillez déjà dans Pro Tools, et si vous souhaitez utiliser un outil de reconfiguration tiers pour rapprocher les différentes versions de cette séquence au sein de votre session.

Pour exporter une séquence enregistrée sous la forme d'une séquence AAF :

- 1 Lancez Avid Interplay Access.
- 2 Naviguez jusqu'au dossier contenant la séquence qui représente la version de la séquence sur laquelle vous avez déjà commencé à travailler dans Pro Tools.
- 3 Effectuez un clic droit sur cette séquence originale et sélectionnez Export Selected Sequence as AAF.
- 4 Naviguez jusqu'à l'emplacement du volume dans lequel vous souhaitez enregistrer la séquence. Le volume et l'emplacement doivent être facilement accessibles à partir de votre système Pro Tools. Cliquez sur OK.
- 5 Naviguez jusqu'au dossier Access contenant la version de la séquence qui a été enregistrée le plus récemment par le monteur Avid.
- 6 Effectuez un clic droit sur cette séquence mise à jour et choisissez Export Selected Sequence as AAF.

7 Naviguez jusqu'à l'emplacement où vous avez enregistré la séquence d'origine et cliquez sur OK.

8 Utilisez un outil de reconfiguration de post-production tiers pour reconformer votre session Pro Tools au nouveau montage.

Contrôle des versions entre les monteurs vidéo Avid et Pro Tools

Premier enregistrement

Lorsqu'un monteur Avid enregistre une séquence pour la première fois sur Interplay, les événements suivants se produisent :

- Le système enregistre la séquence dans le dossier correspondant sur Interplay (par défaut, le dossier Project\nom_projet\nom_chutier).
- Si le monteur Avid enregistre une séquence « pour Pro Tools », le système crée un dossier Pro Tools dans le même répertoire et enregistre le fichier suivant dans ce dossier :
 - *Nom_séquence_forPT_1*

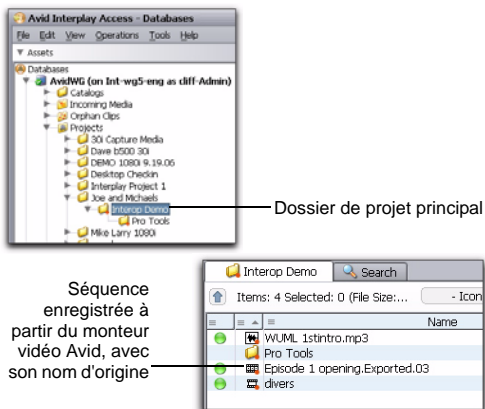


Avec Pro Tools versions 10 et ultérieures, le monteur Pro Tools a la possibilité d'extraire des séquences non-Pro Tools à partir d'Interplay. Dans de nombreux cas cependant, le monteur Avid a tout intérêt à enregistrer les séquences explicitement pour Pro Tools afin de s'assurer que les vidéos HD soient transcodées et que tous les effets vidéo soient calculés.

Le monteur Pro Tools extrait la séquence intitulée *Nom_séquence* (ou *Nom_séquence_forPT_x*, si le monteur Avid a enregistré la séquence « pour Pro Tools »).

Lorsque le monteur Pro Tools a terminé l'édition audio, il exporte les pistes sélectionnées vers la séquence au même emplacement.

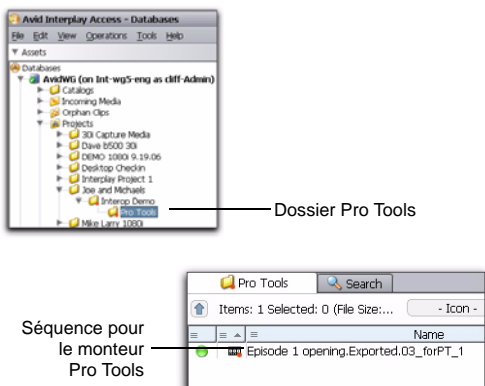
L'illustration suivante représente la séquence dans Interplay Access. Le nom de la séquence ne change pas lorsqu'elle est enregistrée sur Interplay.



Liste de dossiers d'Interplay Access (gauche) et séquence (droite)

Les illustrations suivantes représentent la séquence dans Avid Interplay Access une fois que le monteur Pro Tools a effectué les opérations suivantes :

- Importé la séquence Pro Tools dans une session Pro Tools
- Édité et mixé l'audio
- Exporté les pistes sélectionnées vers la séquence Pro Tools sur Interplay

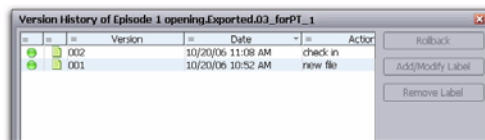


Liste de dossiers d'Interplay Access (gauche) et séquence (droite)

Deux versions de la séquence sont maintenant disponibles.

Pour ouvrir la fenêtre d'historique d'un fichier dans Interplay Access :

- Effectuez un clic droit sur la séquence et sélectionnez Version Control > History.



Boîte de dialogue Version History

À cette étape, le monteur vidéo Avid peut extraire la séquence nom_séquence_forPT_1 et monter directement la séquence ou reporter l'audio dans la séquence d'origine. Pour plus d'informations, reportez-vous à la section « Réimportation de fichiers audio Pro Tools dans l'application de montage vidéo Avid » à la page 30.

Enregistrements ultérieurs à partir des monteurs Avid et Pro Tools

À chaque fois qu'un monteur Avid enregistre une séquence sur Interplay pour Pro Tools, les événements suivants se produisent :







- La séquence *nom_séquence* du dossier de chutier correspondant dans Interplay est mise à jour. Le nom du fichier reste identique.
- Si le monteur Avid enregistre une séquence « pour Pro Tools », le système crée un fichier pour le dossier Pro Tools et modifie la partie *_forPT_x* du nom.

Dans l'exemple suivant, le monteur Avid effectue les opérations suivantes :

- 1 Il extrait la séquence intitulée *nom_séquence_forPT_1*, et reporte les nouveaux éléments audio dans la séquence d'origine.
- 2 Il enregistre la version de la séquence avec les fichiers audio mis à jour sur Interplay sans effectuer de modifications supplémentaires.
- 3 Il applique des modifications supplémentaires à la vidéo et enregistre la séquence sur Interplay afin que le monteur Pro Tools puisse effectuer des modifications audio supplémentaires.

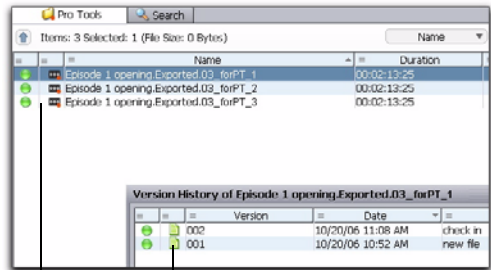
L'illustration suivante représente la séquence vidéo exportée vers Interplay Access ainsi qu'un historique des versions de la séquence. Trois versions de la séquence sont désormais présentes sur Interplay.

Version History of Episode 1 opening.Exported.03

	Version	Date	Action
 	003	10/20/06 11:43 AM	check in
 	002	10/20/06 11:22 AM	check in
 	001	10/20/06 10:50 AM	new file

Boîte de dialogue *Version History*

L'illustration suivante représente les séquences dans le dossier Pro Tools après que le monteur Avid ait enregistré la séquence trois fois. Elle montre également l'historique des versions de l'une des séquences.



Name	Duration
Episode 1 opening.Exported.03_forPT_1	00:02:13:25
Episode 1 opening.Exported.03_forPT_2	00:02:13:25
Episode 1 opening.Exported.03_forPT_3	00:02:13:25

Version	Date	Action
002	10/20/06 11:08 AM	check in
001	10/20/06 10:52 AM	new file

Deux versions de la version 1 de la séquence enregistrées par le monteur Pro Tools


Trois séquences Pro Tools, une pour chaque enregistrement effectué par le monteur vidéo Avid

Historique des versions d'une séquence

Suivi des versions

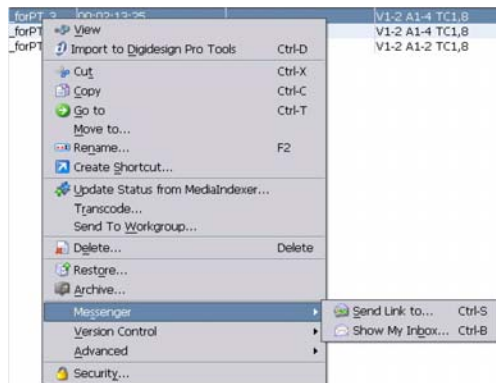
Après de nombreux enregistrements et extractions (même s'il s'agit d'une même séquence), le suivi de chaque fichier dans les dossiers de séquence peut s'avérer compliqué. Il est important que les utilisateurs Avid et Pro Tools communiquent afin d'indiquer à quel moment un fichier est prêt et sur quel fichier travailler ensuite. La plupart du temps, il est conseillé de travailler sur la version la plus récente.

Pour accélérer la communication, vous pouvez utiliser le service de messagerie disponible dans Interplay Access.

 Vous pouvez utiliser Interplay Administrator pour activer les notifications par courrier électronique pour Interplay (et configurer les utilisateurs qui reçoivent ces notifications). Pour plus d'informations, consultez le Guide d'administration d'Avid Interplay Engine et d'Avid Interplay Access.

Pour envoyer une notification par courrier électronique à propos d'une séquence :

- 1 Lancez Avid Interplay Access et accédez à la séquence pour laquelle vous souhaitez envoyer une notification.
- 2 Sélectionnez Messenger > Send Link To.



Envoi d'une notification par courrier électronique à propos d'une séquence

La fenêtre de notification par courrier électronique s'affiche avec un lien vers la séquence.



Fenêtre Messenger

3 Renseignez les informations et cliquez sur Send. Le destinataire reçoit un courrier électronique contenant un lien vers le fichier et des informations supplémentaires, le cas échéant.



Avid
2001 Junipero Serra Boulevard
Daly City, CA 94014-3886 USA

Technical Support
Visit the Online Support Center at
www.avid.com/support

Product Information
For company and product information,
visit us on the web at www.avid.com